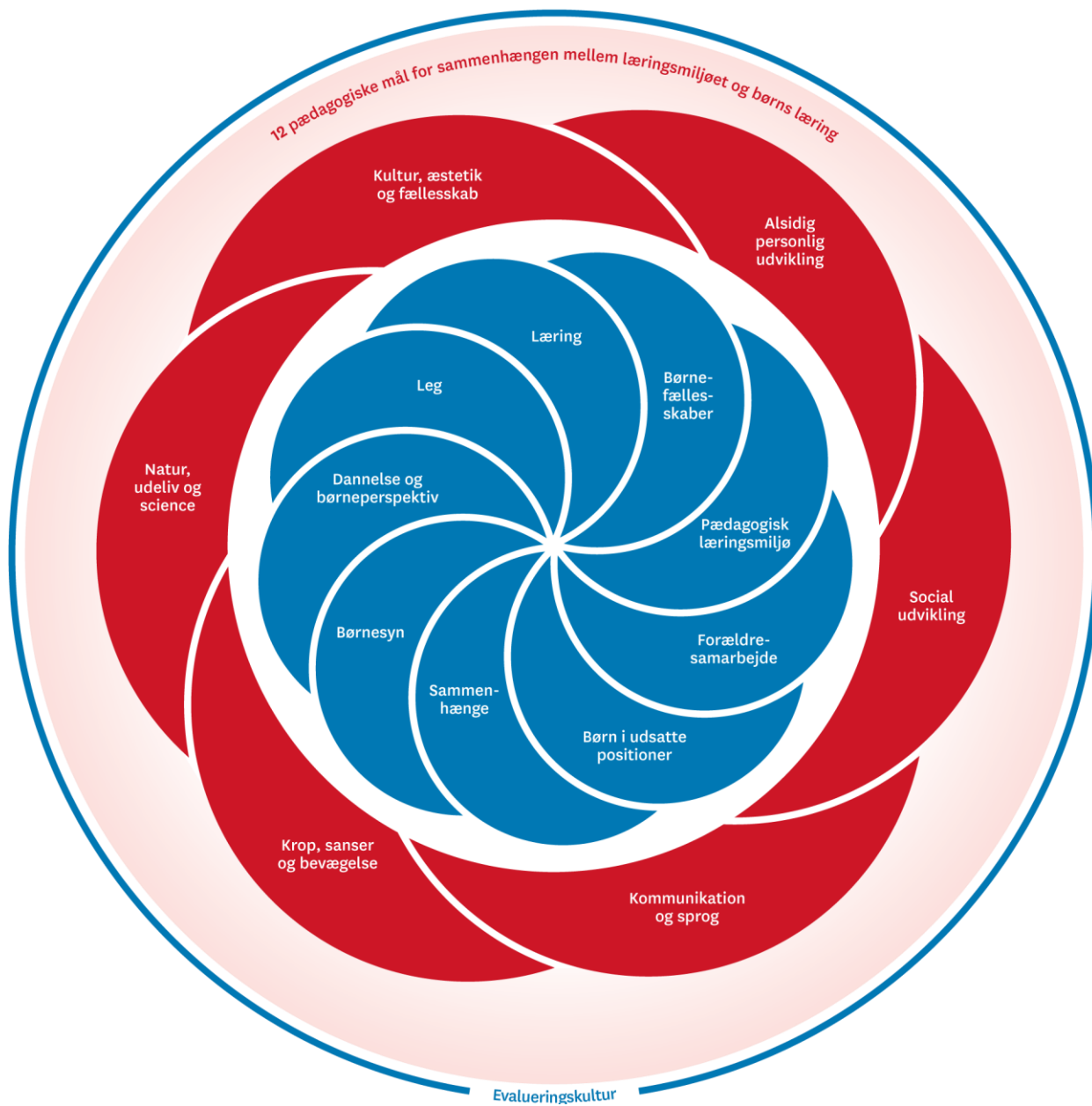


Pædagogisk læreplan for Klynge NBH Pædagogisk grundlag 2021



Den pædagogiske Læreplan udgør rammen og den fælles retning for vores pædagogiske arbejde med børnenes trivsel, læring, udvikling og dannelse. Læreplanen er et levende dokument, som kort beskriver vores pædagogiske overvejelser og refleksioner med eksempler, der er retningsgivende for det daglige pædagogiske arbejde.



Forord

Det pædagogiske grundlag er blevet udarbejdet i samarbejde med udvalgte pædagogiske medarbejdere (også kaldet faglige fyrtårne).

Det faglige udvalg har bestået af medarbejdere (fyrtårne) fra alle klyngens 8 enheder samt 4 ledelsesrepræsentanter. Udvalget blev nedsat i starten af 2019.

Det færdige pædagogiske grundlag er udgivet d.1.10.2019, og det er tilgængeligt på klyngens og enhedernes hjemmeside, ligesom det er sendt til diverse samarbejdspartnere, forvaltning, forældre og personale.

Arbejdet med grundlaget forløb på følgende måde;

Det faglige udvalg nedsatte forskellige arbejdsgrupper bestående af ledere og pædagogiske medarbejdere (fyrtårne). Deres opgave blev at formulere udkast til de forskellige temaer i det pædagogiske grundlag.

Deres udkast er efterfølgende blevet samskrevet af de 4 lederrepræsentanter i udvalget.

Som baggrund for opstart på skriveprocesserne har alle i arbejdsgrupperne læst enhedernes og klyngens skriftlige materialer, for eksempel tidligere læreplaner, KIDS-rapporter, klyngens faglige kompendium, bestyrelsens pædagogiske principper samt klyngens fælles definerings af kerneopgaven.

Undervejs i skriveprocessen har arbejdsgrupperne mødtes på tværs og drøftet de forskellige udkast til det pædagogiske grundlag.

Det pædagogiske grundlag er løbende blevet præsenteret og drøftet i ledelsesteamet, forældreråd og forældrebestyrelse samt klyngens MED-udvalg.

Endelig redigering og opsætning og billeder i det pædagogiske grundlag er udarbejdet af pædagogisk leder Nicolai Fjellerad.

Med et fælles pædagogiske grundlag i klyngen sætter vi sammen retningen for kvaliteten og sikrer derved, at vi alle arbejder ud fra den samme pædagogiske holdning. Vi vil med vores pædagogiske grundlag ligeledes anvende det aktivt i hverdagen og bruge det som baggrundstæppe i vores faglige drøftelser helt ude på de enkelte stuer og teams. Det pædagogiske grundlag skal være med til at minimere u hensigtsmæssig variation i den pædagogiske praksis.

Ved at arbejde ud fra det pædagogiske grundlag vil der være en større tydelighed for alle både børn, forældre, medarbejdere samt eksterne samarbejdspartnere i forhold til, hvordan vi arbejder pædagogisk, hvorfor vi gør som vi gør, og hvad vi gerne vil opnå af effekt for barnet.

Vi vil gerne sige tak til alle i klyngen for at bakke op om udvalgets arbejde. – tak til dem, der har løftet en ekstra opgave, mens deres kollegaer gik til møder i arbejdsgruppen, og tak til de medarbejdere der har sat sig grundigt ind i det fagligt stof. Ligeledes tak til bestyrelsen, forældreråd, lederteam og MED-udvalg for deres løbende feedback.

Pædagogisk grundlag er blevet evalueret 2021. Kommentarer og feedback fra vores pædagogisk konsulent, Ledelse, medudvalg samt forældrebestyrelse 2021. Dette dels på møder og via mail.

På vegne af klyngen

Klyngeleder

Ghita Bjørling

Forældrebestyrelsens principper for læreplanstemaerne

Sprog:

I vores klynge er:

- Sprog forudsætningen for leg og læring – leg og læring er udvikling.
- Sprog med til at skabe bro og forståelse for den flerkulturelle mangfoldighed.
- Sprog med til at skabe kontakt – dialog fremmer relationen.
- Sprog med til at give selvtillid/selvværd og muligheder for at indgå i fællesskaber.

Bevægelse:

I vores klynge er:

- Bevægelse en vigtig forudsætning for læring og udvikling.
- Bevægelse en naturlig del af dagligdagen.
- Bevægelse sammen med andre væsentlig for egen kropsbevidsthed og styrkelse af motoriske færdigheder.

Kulturelle udtryksformer:

I vores klynge er:

- Kulturelle udtryksformer en forudsætning for forståelse af det samfund, vi lever i.
- Kulturelle udtryksformer en måde at få indsigt i forskellige kulturer og levevis for at fremme rummelighed og forståelse.
- Lokalområdets kulturelle tilbud et vigtigt supplement til det pædagogiske arbejde.
- Aktivt brug af kulturelle udtryksformer forudsætning for alsidig udvikling.

Natur:

I vores klynge er:

- Ansvar for natur og miljøet en forudsætning for forståelse af liv og udvikling.
- Naturen i lokalområdet understøttende for det pædagogiske arbejde både i forhold til fællesskabet og det enkelte barn.
- Naturen vigtig for at skabe fysisk og psykisk velvære.

Forældrepartnerskab:

I vores klynge er:

- Anerkendelse en vigtig forudsætning for forældrepartnerskab. Anerkendelsen er med til at skabe tryghed og ligeværdighed.
- Samarbejdet med til at sikre barnets positive udvikling – fordi institutionens og forældrenes viden supplerer hinanden. Medarbejderne er nysgerrige på forældrenes perspektiv, og de skal kunne dele ud af deres faglige viden.
- Kommunikationen tydelig og ærlig. Forventninger til forældrene er klare, så man som forældre er bedst muligt i stand til at indgå i samarbejdet.
- Uenighed en måde at se ting fra flere vinkler. Dialogen er en nødvendighed for at kunne arbejde sammen om barnets tarv.

Besluttet af forældrebestyrelsen 2018/19

Klyngens sprogsyn besluttet 2020

Børns sprogudvikling støttes bedst, hvis der er fokus på fællesskab, dialog og den voksnes egen rolle. Personalets opgave er alle steder at synliggøre, hvor der er mulighed for at samtale med barnet og udvise nærvær og engagement. Det essentielle i sprogudviklingen er at tale med barnet og interessere sig for, hvad det siger. Personalet skal være bevidste om deres roller: Jo bedre kvalificerede og opmærksomme pædagoger barnet møder, jo bedre bliver sprogstimuleringen og barnets sprogtilegnelse.

I 2020 ansatte klyngen en pædagog som sprogkoordinator. Klyngens sprogkoordinator arbejder på tværs af klyngen med understøttelse af sprogarbejdet tæt på den pædagogiske praksis.

Der blev ligeledes etableret et fælles sprogetværk i klyngen.

Alle medarbejdere er bevidste om at sprogarbejdet er en del af alle aktiviteter og rutiner i hverdagen, og der arbejdes systematisk og

Evaluering af læreplanen 2021.

Proces:

I forbindelse med evaluering af den pædagogiske Læreplan har alle enheder tilrettelagt evalueringsprocesser i egen enhed.

Klyngeledelsen har i fællesskab drøftet processerne og delt viden til inspiration for hinanden på fælles lederteammøde.

Evalueringen af læreplanerne er sket ud fra forskellige metoder, nogle enheder har valgt at anvende praksisfortællinger, andre udarbejdet gruppearbejde med fokus på, hvad der er lykket i det pædagogiske arbejde med læreplanerne. Ligesom materialet fra KIDS (som udgør en væsentlig del af grundlaget for den samlede tilsynsvurdering i tilsyn) har været anvendt som inspiration til evalueringen.

Da der ikke har været holdt fysiske forældremøder, er det i år primært forældrerådet, der har været forældrenes stemme i evalueringsfasen.

På Bestyrelsesmøder har vi løbende gennem årene talt om praksis i forbindelse med tilsyn. Forældrerepræsentanterne har deltaget aktivt på de ”faglige dialog møder” ude på de enkelte enheder med deltagelse af pædagogisk konsulent, ledelse og udvalgte medarbejdere. Det har givet anledning til mange spændende dialoger om praksis og givet et godt blik på, hvordan forældrene oplever kvaliteten i institutionerne.

2020 har været et år hvor Corona har fyldt meget og det har præget det pædagogiske arbejde.

Der har været brug for at justere på praksis både indenfor hygiejne, udendørs aktiviteter og de daglige strukturer og rutinerne har været under konstant justering.

Denne forandring har ikke kun været negativ, idet pædagogerne har oplevet et nærvær og tæt samspil med børnene i de små legefællesskaber.

Trods Corona har der fortsat været fokus på den pædagogiske kvalitet og på læringsmiljøerne. Der er draget mange nye erfaringer i forhold til arbejdet i små grupper, ligesom der flere steder er arbejdet med feedback på indretning.

Vores pædagogiske grundlag kalder ikke på de store ændringer, men der er sket organisatoriske forandringer siden 2019, og derfor har vi valgt at gennemføre vores pædagogiske grundlag, som er klyngens fælles fagligt fundament.

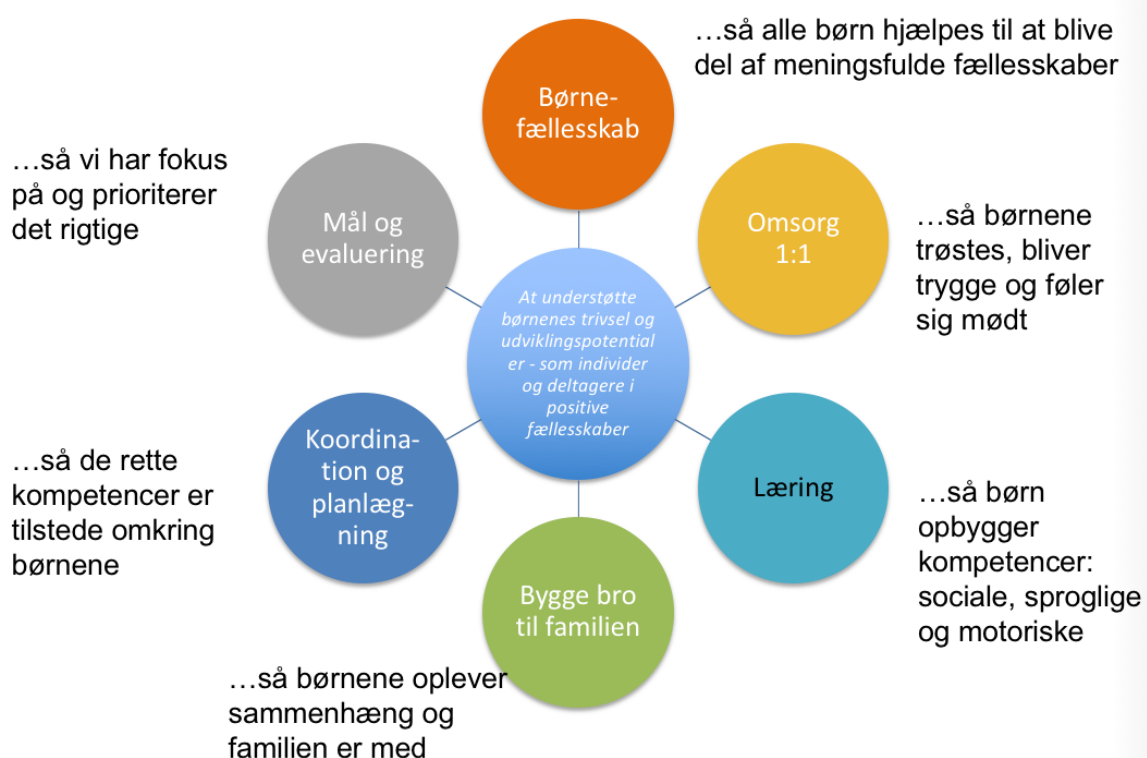
Evalueringsprocessen har været følgende:

- Gennemgang af det pædagogiske grundlag fra 2019 og feedback til ændringer fra vores pædagogiske konsulent.
- Første udkast til tilrettet pædagogisk grundlag udarbejdet af klyngeleder.
- Gennemgang af udkastet i ledelse, medudvalg og bestyrelse.
- Endeligt udkast besluttet i medudvalget

Definering af kerneopgaven

Løsning af kerneopgaven

Det vi gør for at *understøtte*



Hvem er vi?

Klynge NBH

Vores klynge ligger i området Emdrup i Nordvest/Bispebjerg. Klyngens enheders beliggenhed strækker sig fra Lygten til Frederiksborgvej. Klyngen har 1 klyngeleder tilknyttet. Klyngen er sammensat af 7 enheder, i 6 af enhederne er der tilknyttet 1 pædagogisk leder og i 1 af enhederne er der tilknyttet 2 pædagogiske ledere. Klyngen spænder over alderen 0-6 år med to vuggestuer og fem aldersintegrerede 0-6 års institutioner.

Enighedens Børnehus - vuggestue

Filosofvænget - vuggestue

Bakketoppen - 0-6 års daginstitution

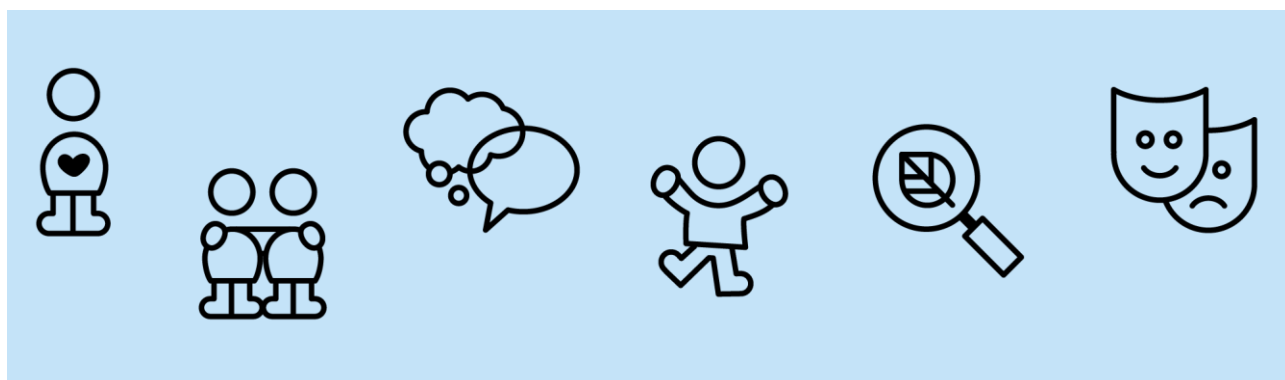
Børnehuset Englegård - 0-6 års daginstitution

Klatretræet - 0-6 års daginstitution

Ringertoften - 0-6 års daginstitution

Solstrålen - 0-6 års daginstitution

Vi har en stor mangfoldighed i klyngen, hvilket betyder, at vi modtager mange familier og børn med forskellige behov. Vores medarbejdergruppe har forskellige erfaringsgrundlag og kompetencer. I klyngen arbejdes der derfor med mange forskelligartede pædagogiske opgaver i forhold til hvilken enhed, vi er tilknyttet.



Pædagogisk grundlag



“Den pædagogiske Læreplan skal udarbejdes med udgangspunkt i et fælles pædagogisk grundlag.”

“Det pædagogiske grundlag består af en række fælles centrale elementer, som skal være kendetegnende for den forståelse og tilgang, hvormed der skal arbejdes med børns trivsel, læring, udvikling og dannelse i alle dagtilbud i Danmark.”

“De centrale elementer er:

- **Børnesyn.** Det at være barn har værdi i sig selv.
- **Dannelse og børneperspektiv.** Børn på fx 2 og 4 år skal høres og tages alvorligt som led i starten på en dannelsesproces og demokratisk forståelse.
- **Leg.** Legen har en værdi i sig selv og skal være en gennemgående del af et dagtilbud.
- **Læring.** Læring skal forstås bredt, og læring sker fx gennem leg, relationer, planlagte aktiviteter og udforskning af naturen og ved at blive udfordret.
- **Børnefællesskaber.** Leg, dannelse og læring sker i børnefællesskaber, som det pædagogiske personale sætter rammerne for.
- **Pædagogisk læringsmiljø.** Et trygt og stimulerende pædagogisk læringsmiljø er udgangspunktet for arbejdet med børns læring.
- **Forældresamarbejde.** Et godt forældresamarbejde har fokus på at styrke både barnets trivsel og barnets læring.
- **Børn i udsatte positioner.** Alle børn skal udfordres og opleve mestring i lege og aktiviteter.
- **Sammenhæng til børnehaveklassen.** Sammenhæng handler blandt andet om at understøtte børns sociale kompetencer, tro på egne evner, nysgerrighed mv.”

“Loven fastsætter, at alle elementer i det fælles pædagogiske grundlag skal være udgangspunkt for arbejdet med den pædagogiske Læreplan og dermed det pædagogiske arbejde med børns læring i dagtilbud.”

“Nogle elementer i form af fx børnesynet skal altid være til stede i det pædagogiske læringsmiljø, mens andre elementer som fx arbejdet med at skabe en god overgang til børnehaveklassen kan være mere til stede i nogle sammenhænge end andre.”

Den styrkede pædagogiske Læreplan, Rammer og indhold, s. 14

Børnesyn, Dannelse og børneperspektiv, Leg, Læring og Børnefællesskaber



Børnesyn.

Det siger loven

Det at være barn har en værdi i sig selv. Børn skal ikke alene forberedes på at blive voksne, men også støttes og værdsættes i de første år.¹

Klynge NBH

Barndommen har værdi i sig selv, og det er vigtigt, at vi støtter børnene i at være til og ikke udelukkende fokuserer på at forberede dem på at blive voksne. Det er derfor vigtigt, at vi skaber tid, ro og plads til at være barn.

Børnene

Børnene skal føle sig som kompetente, selvstændige individer, og de skal derfor inddrages i planlægningen af dagligdagen, og det er vigtigt, at barnet føler, at det har en demokratisk indflydelse. Børn er grundlæggende nysgerrige, videbegærlige og holder af udfordringer. De skal føle sig anerkendt og dermed forstået i deres følelser, handlinger og intentioner. Legen har stor betydning for barnets udvikling, og der skal derfor være en god balance mellem voksen- og børne initieret lege og aktiviteter.

Personalet

Vi giver børnene medbestemmelse over dagligdagens forløb ved at inddrage dem som vigtige medskabere. I planlægningen af dagligdagen er vi bevidste om, at vi skal give plads til spontanitet og børnenes egne idéer og initiativer og derigennem understøtte børnenes nysgerrighed.

Vi drager omsorg for det enkelte barn og er opmærksomme på, at børn udvikler sig i forskellige tempi. Barnet får en positiv opmærksomhed fra den voksne og bliver anerkendt.

¹ Forarbejder til dagtilbudsloven §8 stk. 2 – Den styrkede Læreplan

Forældrene

Vi ønsker, at forældrene føler sig anerkendt i deres perspektiv på deres barn. Derfor inddrager vi forældrene i børnenes hverdag i institutionen ved at invitere til dialog om deres barn, for at vi sammen kan forstå barnets reaktioner, handlinger og intentioner.

Dannelse og børneperspektiv.

Det siger loven

Børn på fx 2 og 4 år skal høres og tages alvorligt som led i starten på en dannelsesproces og demokratisk forståelse. Dannelse, ligestilling og demokrati skal medtænkes i det daglige pædagogiske arbejde, så børnene oplever at have indflydelse på udformning af dagligdagen og aktiviteterne uanset baggrund, køn, alder og kultur. Det pædagogiske personale i dagtilbuddet skal invitere barnet til at være aktivt deltagende, så barnet selv er med til at skabe sin læring og konkrete deltagelse i demokratiske sammenhænge, som personalet er ansvarlige for at skabe.²

Klynge NBH

Vi vil være med til at danne børn til at blive hensynfulde, kritiske og demokratiske medborgere i samfundet. Børns dannelsesproces sker i samspil igennem hele dagen.

Kvaliteten af relationerne mellem børn og voksne er afgørende for, hvordan barnet lærer. De voksne er rollemodeller for børnenes dannelse. Vi har derfor et stort fokus på tætte anerkendende relationer, som er baseret på tryghed, tillid, gensidighed, ligeværd og positiv kommunikation. Udvikling af selvregulering er grundlæggende for hele menneskets udvikling, ikke mindst selvudvikling og social udvikling. Vi vil derfor understøtte barnet i at udvikle kompetencer til at kunne sige til og fra på en hensigtsmæssig måde samt på sigt opleve at kunne mestre konfliktløsning på egen hånd.³

Børnene

Børnene skal føle sig set, hørt og anerkendt som de unikke mennesker de er, og børnene skal opleve at tilhøre et positivt fællesskab, hvor der også er plads til forskellighed og individualitet.

Barnet skal have positive oplevelser med, at mennesker og familier kan se forskellige ud og have forskellige ressourcer og kompetencer.

Personalet

Det er den voksne, som bærer ansvaret for den positive relation mellem barn og voksen. Vi lytter til børnene og går i dialog med dem, guider dem til hensigtsmæssige løsninger samt ser forskelligheder som en ressource og er derfor meget bevidste om, hvordan vi inddeler børnene i de aktiviteter, vi planlægger og udfører.

² Forarbejder til dagtilbudsloven §8 stk. 2 – Den styrkede læreplan

³ KIDS materialet s. 33

De voksne er opmærksomme på deres sprogbrug, indretningen af læringsmiljøer, hvilket legetøj der er til rådighed og atmosfæren i rummene. Dette gælder i alle læringsrum og igennem hele dagen, da dette har stor betydning for børnenes dannelsesproces.

For at understøtte dannelsesprocessen, udfordrer vi børnene med nysgerrige spørgsmål for at de kan få øje på andres perspektiver.

Forældrene

Vi ønsker, at forældrene oplever, at der er en dialog og et samarbejde med institutionen, så vi sammen kan skabe det bedste grundlag for barnets dannelsesproces.

Leg

Det siger loven

Legen har en værdi i sig selv og skal være en gennemgående del af et dagtilbud. Legen er også grundlæggende for børns sociale og personlige læring og udvikling, og legen fremmer blandt andet fantasi, virkelyst, sprog, nysgerrighed, sociale kompetencer, selvværd og identitet. Nogle gange skal legen støttes, guides og rammesættes, for at alle børn kan være med, og for at legen udvikler sig positivt for alle børn.

4

Klynge NBH

En betydningsfuld del af barnets udvikling finder sted i sociale relationer, både i de relationer, barnet indgår i til voksne og i de relationer, som barnet indgår i til andre børn. I samværet med andre spiller legen en stor rolle for det enkelte barns læring og udvikling.

Der skal være gode legemuligheder, hvor børnene kan lege uforstyrret med mulighed for aktiviteter med både et højt og lavt lydniveau. Rummene skal være lette at læse, så børnene ved, hvilken adfærd der forventes, og hvad det er muligt at gøre. Ud over gode legemuligheder har det også betydning, at der er en mangfoldighed af materialer og legetøj tilgængeligt for børnene, uden at de behøver bede den voksne om hjælp for at få fat i det.

Tæt kontakt med barnet, herunder øjenkontakt og fælles opmærksomhed, er vigtig for læring og udvikling af sproget. Fælles opmærksomhed indebærer, at barnet kan fastholde sin opmærksomhed mod noget og samtidig dele opmærksomheden med en anden.

Børnene

Legen er vigtig og nødvendig, børn leger fordi det er sjovt at lege, og det er sjovt at kunne mestre noget nyt. I legen er det den legede virkelighed, der gælder. Legen udvikler *abstrakt tænkning, sprog, selvregulering, planlægning og problemløsning*.

Børn leger forskelligt i forskellige aldre. Barnet undersøger gennem legen sin omverden og sin egen krops muligheder.

⁴ Forarbejder til dagtilbudsloven §8 stk. 2 – Den styrkede Læreplan

Personalet

Det er vigtigt for børnenes udvikling, trivsel og læring, at den voksne deltager aktivt, inspirerer eller observerer børnenes leg. Vi skal guide børnene, stille åbne spørgsmål og hjælpe med at udvide legen.

For at legen udvikler sig positivt for alle børn, er det en forudsætning, at vi voksne bevæger os i de tre læringsrum og eventuelt griber børnenes spor: 1. At vi går foran og viser legen (vokseninitieret leg), 2. At vi står ved siden af legen og støtter op om legen (børneinitieret leg) og 3. At vi står bagved som en hjælpende hånd efter behov (fri leg).

De voksne skal hjælpe børnene med at løse konflikter på en positiv og anerkendende måde. Det betyder, at vi lytter, sørger for at vente på barnets svar og mægler frem for at dømme.

Børns konflikter i leg kan handle om: legegruppens sammensætning, adgangen til rum og ting, legens tema (hvilken leg), rollefordeling og legeposition, anerkendelse og respekt, kommunikationsbrist/misforståelser.

Forældrene

Vi understøtter og går i dialog med forældrene om, hvordan de kan stimulere og understøtte deres barns leg og udvikling.

Læring

Det siger loven

Læring skal forstås bredt, og læring sker f.eks. gennem leg, relationer, planlagte aktiviteter og udforskning af naturen og ved at blive udfordret. Det pædagogiske læringsmiljø handler om at fremme børns kropslige, følelsesmæssige, sociale og kognitive udvikling og forståelse.⁵

Klynge NBH

Børn lærer ved at udforske med krop og sanser, ved at undre sig og stille spørgsmål og i sociale interaktioner. Læring sker i en veksling mellem bl.a. børneinitierede lege, voksenplanlagte aktiviteter, gentagelser/rutiner som f.eks. frokosten. Men læring fremmes også af at turde begå fejl, famle og slippe fantasien løs. Der skal skabes et alsidigt, inddragende og trygt læringsmiljø for at styrke lysten til læring og opleve mere.

Dagtilbuddene er kun én blandt flere arenaer for børns læring og udvikling, hvor hjemmet er den mest centrale og har størst indflydelse på børnenes trivsel, læring, udvikling og dannelse. Børnene skal derfor have mulighed for i dagtilbuddet at behandle og eksperimentere med deres erfaringer fra hjemmet og andre arenaer. Derudover er det vigtigt, at børn får mulighed for at få alsidige oplevelser og erfaringer fra natur, nærmiljø, kultur og samfund, som passer til deres udvikling.

⁵ Forarbejder til dagtilbudsloven §8 stk. 2 – Den styrkede Læreplan

Børnene

Læring sker i alt hvad vi fortager os i det daglige, både for børn og voksne. Vi mener, at børns læring sker bl.a. igennem lege (både voksenstyrede og børnene imellem), relationer (barn/voksen- og barn/barn-relationer), sprog (verbal og non-verbal kommunikation, kropssprog, gentagelser), rutiner (f.eks. borddækning, selvhjulpethed ved fx at øve sig i at tage tøj af/på, aktiviteter som rytmik/motorik, sanglege, kreativitet og fantasi ved at fx tegne/male - rollelege), genkendelighed (trykke rammer, faste voksne på stuen, rutinerne).

Det betyder, at børnene skal have gode muligheder for at være aktivt deltagende i dagligdagen i institutionen.

Personalet

Vi tilrettelægger det pædagogiske læringsmiljø, så det inddrager hensynet til børnenes perspektiv og deltagelse, børnefællesskabet, børnegruppens sammensætning og børnenes forskellige forudsætninger.

Læringsmiljøet skal understøtte børnenes brede læring, herunder nysgerrighed, gåpåmod, selvværd og bevægelse. Vi skaber et alsidigt, inddragende og trygt læringsmiljø for at styrke lysten til læring og opleve mere.

Vi støtter barnet i at gennemføre aktiviteter, som det ikke selvstændigt kan udføre, men som det mestrer, når det får den rigtige støtte. De voksne skal sørge for at læringsmiljøerne er tilpasset på en måde, hvorpå børnene bliver tilpas udfordret, og hvor de indgår i gode samspil. I den nærmeste udviklingszone deltager pædagogen og giver barnet støtte. Barnet vejledes undervejs i processen. Barnets medleven i fællesskabet, hvor det indgår som aktiv deltager, er afgørende for dets læring. Her får børnene mulighed for at se på børn og voksnes handlinger og lære af disse, læring via imitation, for herefter skridt for skridt at involvere sig i det fælles liv. Læring fremmes også af et mod til at eksperimentere og øve sig.

Forældrene

Vi forventer, at forældrene holder sig orienteret om dagligdagen i institutionen og er i dialog med personalet om deres barns daglige trivsel i institutionen og i hjemmet.

Vi vil gerne understøtte og være i dialog med forældrene omkring, hvordan de i hjemmet kan støtte deres barns læring.

Børnefællesskaber.

Det siger loven

Al leg, dannelse og læring sker i børnefællesskaber, som det pædagogiske personale fastsætter rammerne for. Relationer og venskaber er afgørende, hvor alle børn skal opleve at være en del af fællesskabet og blive respekteret og lyttet til. I dagtilbuddenes hverdag skal der være plads til, at det enkelte barn både kan vise initiativ og kan være aktivt deltagende, samtidig med at fællesskabet skaber rum til alle, nye relationer og mulighed for at prøve forskellige positioner mv. Det er det pædagogiske personales og ledelsens opgave at skabe en balance mellem individ og fællesskab i dagtilbuddet.⁶

⁶ Forarbejder til dagtilbudsloven §8, stk. 2 – Den styrkede Læreplan

Klyngen NBH

Børn udvikler sig og lærer i socialt samspil med andre mennesker. Det enkelte barns udvikling, læring og trivsel er derfor nært forbundet med barnets muligheder for deltagelse i (børne-)fællesskaber. Institutionen spiller derfor en væsentlig rolle, da det er netop her en stor del af børnenes sociale liv udspiller sig. Institutionen har dermed også en særlig opgave og forpligtelse i forhold til at skabe rammer, der giver børn muligheder for deltagelse i en mangfoldighed af børnefællesskaber.

Det betyder at alle institutioner i klyngen arbejder med at understøtte *det enkelte barn* i børnefællesskabet samt *samspillet* i de fællesskaber, børnene indgår i. Børnene skal have mulighed for at gøre sig erfaringer med deltagelse i børnefællesskaber af forskellig karakter, både børne- og vokseninitierede fællesskaber og fællesskaber i de daglige rutiner.

Børnene

Alle børn skal opleve at være en del af fællesskabet og blive respekteret og lyttet til. Børn, der befinder sig godt i fællesskabet, er børn der trives og har mulighed for at lære og udvikle sig.

Personalet

Vi betragter børnene som medskabere af det sociale fællesskab i dagtilbuddet. Vi skal skabe balance mellem individet og fællesskabet i dagtilbuddet samt skabe rum for, at børn kan etablere venskaber på tværs af alder, køn og kultur. Det pædagogiske personale skal sikre, at mobning forebygges i dagtilbuddets børnefællesskaber. Vi arbejder bl.a. med materialet "Fri for Mobberi" og inddeler børnene i mindre grupper alt efter hvilket fællesskab, vi vil understøtte.

Forældrene

Forældre har et medansvar i at skabe velfungerende børnefællesskaber, hvor børn kan trives. Det har stor betydning, at forældre og personale er i dialog om, hvordan forældrene sammen med det pædagogiske personale kan understøtte samspillet i gruppen.

Pædagogisk læringsmiljø

Den styrkede pædagogiske læreplan, Rammer og indhold, s. 22-23



Det siger loven

Det skal fremgå af den pædagogiske Læreplan, hvordan det enkelte dagtilbud hele dagen etablerer et pædagogisk læringsmiljø, der med leg, planlagte vokseninitierede aktiviteter, spontane aktiviteter og børneinitierede aktiviteter samt daglige rutiner giver mulighed for at trives, lære, udvikle sig og dannes. Det pædagogiske læringsmiljø skal tilrettelægges, så det inddrager hensynet til børnenes perspektiv og deltagelse, børnefællesskabet, børnegruppens sammen-sætning og børnenes forskellige forudsætninger.⁷

Klynge NBH

Børn er grundlæggende nysgerrige, videbegærlige og holder af sjove udfordringer. Et barn, der lærer, er et barn, der udvikler sig. Et barn, der er i udvikling, er et barn, der trives.

Det er herigennem personalets helt særlige opgave i klynge NBH at nære denne læringslyst, inspirere børnene til at ville vide mere, og ikke mindst lære dem at lære.

De pædagogiske læreplaner danner rammen om læringsmiljøerne, der både fungerer som inspiration til aktiviteterne og også er pejlemærker for, at vi stimulerer børnene optimalt gennem hele dagen. Det betyder, at vi i klyngen arbejder ud fra, at læring opstår i de mange forskellige hverdagssituationer - både voksenplanlagte aktiviteter og daglige rutiner, men også i den spontane børneinitierede leg. Derfor er det vigtigt at have fokus på strukturen og tilrettelæggelsen af dagligdagen, da læringsmiljøerne er til stede hele dagen.

De fysiske rammer i institutionerne afspejler et ønske om, at det er et sted, der indbyder barnet til at finde ro til fordybelse samt overskud til at koncentrere sig om legen og relationerne i legen indendørs, såvel som udendørs.

Personalet

Det er vigtigt, at personalet har blik for og indsigt i barnets perspektiv. Konkret betyder det, at personalet skal have kendskab til barnets udviklingsniveau, samt kunne aflæse barnets signaler, for at derigennem at kunne sætte sig ind i barnets

⁷ Dagtilbudsloven § 8, stk. 3

intentioner og følelser. Det er ligeledes vigtigt at personalet kan tilrettelægge forskellige typer af lege og aktiviteter som understøtter barnets udvikling, dannelse og læring. Ex. børnegruppens/barnets kropslige, sociale, emotionelle og kognitive udvikling.

Personalet skal have blik for, hvad der optager børnene og deres venskaber, er den bedste måde at sikre, at der opstår et læringsmiljø, der styrker barnets trivsel og udvikling.

Det betyder, at vi tilrettelægger aldersdifferentierede aktiviteter, der også tager hensyn til børn med særlige behov, så alle har de bedste betingelser for at lære og udvikle sig. Ligesom vi afstemmer krav og børnenes medbestemmelse til modenhed og alder.

Børnene

For børnene betyder det, at læringsmiljøerne giver mulighed for at udforske, være nysgerrige og øve sig og på den måde lære nye ting som skaber trivsel og udvikling. De får mulighed for at danne venskaber, lege, opleve at de er betydningsfulde, og at deres perspektiver inddrages.

Forældrene

I klynge NBH har vi forståelse af at tæt forældresamarbejde støtter op om læringsmiljøerne i dagligdagen. Jo bedre vi forstår barnets behov og forudsætninger hjemmefra, kan vi tilrettelægge og vurdere, hvad der skal til, for at det optimale læringsmiljø opstår. Forældrene opfordres til at forholde sig nysgerrige og i visse tilfælde også selv deltagende i de aktiviteter, der tilbydes.

Samarbejde med forældre om børns læring

Den styrkede pædagogiske Læreplan, Rammer og indhold, s. 24-25



Det siger loven

Det skal fremgå af den pædagogiske Læreplan, hvordan dagtilbuddet samarbejder med forældrene om børnenes læring.⁸

⁸ Dagtilbudsloven §8, stk. 6

Klynge NBH

Det er vigtigt, at forældre og institution indgår i et tæt og ligeværdigt samarbejde om det enkelte barns udvikling og trivsel.⁹

Det betyder, at forældre og medarbejderes viden om det enkelte barn supplerer hinanden.

Vi ser forældre som en vigtig ressource i forhold til samarbejdet om deres børn, og de skal derfor ses som en del af et partnerskab med de enkelte institutioner i klyngen.

Den enkelte institution er ansvarlig for at skabe nogle rammer og fora, hvor forældrene inviteres ind med henblik på at samarbejde om børns læring. Dette sker blandt andet ved forældrerådsmøder, forældremøder, samtaler, og hente- og bringe-situationer, men også ved traditionsbundne arrangementer som f.eks. fester omkring sommer og jul, hvor forældrene også er deltagende, hvilket bidrager til at styrke det sociale sammenhold.

Samarbejdet mellem institution og forældre bygger på tillid og det er vigtigt, at begge parter forventningsafstemmer med hinanden i forhold til at kunne samarbejde konstruktivt om barnets trivsel og læring.

Personalet

Forældrene har viden om deres barn, som er vigtig for personalet for i højere grad at være i stand til og mere kvalificeret til at sikre en god trivsel og udvikling hos det enkelte barn. Forældrenes viden om barnet giver personalet bedre forudsætninger for at forstå og dermed handle målrettet i forhold til barnet i institutionen.

Det betyder, at medarbejderne møder forældrene med nysgerrighed på deres forventninger til institutionen og deres blik på deres barn og at vi medarbejdere er tydelige på vores forventninger til forældrene og vores muligheder for at imødekomme individuelle behov fra familierne. Vi holder samtaler med forældrene individuelt om deres barns trivsel, læring og udvikling, hvor vi inviterer til dialog om deres barns dagligdag. Vi lytter til forældrenes behov og ønsker at imødekomme dem, så vidt det er muligt indenfor rammerne af institutionen.

Børnene

Barnet profiterer af partnerskabet mellem medarbejderne og forældre, fordi begge parter har en vigtig viden om barnet; medarbejderne en faglig viden og forældrene en unik viden om netop deres barn.

Et godt samarbejde mellem institution og forældre betyder, at begge parter bliver gode rollemodeller for samvær og relationer, som barnet kan spejle sig i, lige som et godt og konstruktivt samarbejde vil smitte af på barnets trivsel og udvikling.

Forældrene

Ved at samarbejde og indgå i dialog med institutionen bliver forældrene bedre i stand til at støtte deres barns læring og udvikling hjemme med aktiviteter og materialer, som komplimenterer arbejdet, der foregår i institutionen. Forældrene

kan profitere af medarbejdernes faglige viden om børns udvikling og læring. Derudover giver institutionens rammer omkring forældremøder, samtaler og fællesarrangementer forældrene et større kendskab og indblik i barnets hverdag i institutionen. Disse er med til at styrke forældrenes kendskab og relationer til medarbejderne samt andre børn og forældre.

Børn i udsatte positioner

“Det skal fremgå af den pædagogiske læreplan, hvordan det pædagogiske læringsmiljø tager højde for børn i udsatte positioner, så børnenes trivsel, læring, udvikling og dannelse fremmes.”

Den styrkede pædagogiske Læreplan, Rammer og indhold, s. 26



Det siger loven

Det skal fremgå af den pædagogiske Læreplan, hvordan det pædagogiske læringsmiljø tager højde for børn i udsatte positioner, så børnenes trivsel, læring, udvikling og dannelse fremmes.¹⁰

Klynge NBH

Der skal i alle institutioner i klyngen findes børnefællesskaber, som rummer alle børn, sådan at ingen børn føler sig uden for fællesskabet. Ligeledes er det vigtigt, at alle børn ses, tilbydes aktiviteter, udfordres og støttes. Klynge NBH rummer børn, som kommer fra vidt forskellige baggrunde og med ligeledes vidt forskellige forudsætninger. Det er medarbejdernes opgave at differentiere alle børn i forhold til det enkelte barns behov og forudsætninger samt hvilke forventninger og krav, der sættes til det enkelte barn, sådan at alle børn har mulighed for at opleve udvikling, læring og trivsel. For at sikre pædagogisk høj kvalitet er det nødvendigt, at der i det pædagogiske arbejde fokuseres på alle børns udvikling, læring og trivsel, både som individer og som børnegruppe.

Børn er forskellige, og det nødvendiggør medarbejdernes kunnen til at skærpe opmærksomheden på alle børn for at vurdere, hvordan det enkelte barn støttes og udfordres, så det udvikler sit potentiale. Vi tager på 0-6 års området udgangspunkt i TOPI, som er et trivselsvurderingsmateriale, hvor vi vurderer alle børns trivsel 2 gange om året.

Når børnene modtages på fritidsinstitutionerne, videregives et vidensoverdragelses-dokument, som er udarbejdet af personale og forældre i børnehaven.

⁹ Klynge NB H kompendium - Stine Elverkilde s. 17

¹⁰ Dagtilbudsloven § 8, stk. 5

Personalet

Det er afgørende, at medarbejderne støtter og udfordrer alle børn, herunder også børn i udsatte positioner, sådan at de oplever mestring i forbindelse med blandt andet børne- og vokseninitierede lege og aktiviteter samt at medarbejderne møder alle børn med positive forventninger. For at sikre medarbejdernes opmærksomhed på alle børn kan det at dele børnegruppen op i mindre grupper give medarbejderne bedre muligheder for at være skarpt fokuserede på det enkelte barns trivsel, læring, udvikling og dannelse. Dette giver mulighed for at opsætte konkrete udfordringer, som barnet i den udsatte position har bedre forudsætninger for at kunne lykkes med.

Derudover er det vigtigt, at medarbejderne hjælper alle børn til at være en del af fællesskabet ved at inddrage det enkelte barn, være imødekommende og opmærksom på barnets kommunikation omkring dets behov.

Alle medarbejderne arbejder systematisk og anvender data i planlægningen af lege og aktiviteter. Handleplaner udarbejdes for det enkelte barn eller børnegruppen. Handleplanerne skal være *handleanvisende* ligesom effekten vurderes løbende i forhold til om barnet / gruppen flytter sig i deres udvikling / læring.

I planlægningen af den pædagogiske praksis anvendes SMTTE -metoden som beskriver hvad man vil opnå – hvad der skal ske og hvordan det går? Ligesom der arbejdes med løsningsfokuserede handlingsplaner.

Vi arbejder med en differentieret indsats, så alle børn ikke nødvendigvis får *det samme*, men får det de har *brug* for, hvor det enkelte barn udfordres og oplever mestring i lege og aktiviteter. I flere enheder anvendes der Piktogrammer, (billeder over aktiviteter m.v.) som hjælper barnet til at overskue dagens gang. Personalet har mulighed for at få tværfaglig support, på tværfaglige samarbejds-møder, hvor der er mulighed for at drøfte enkeltsager og den daglige pædagogik i forhold til, hvordan vi bedst støtter op om udsatte børn.

Børnene

Alle børn har ret til positiv voksenkontakt hver dag, og udsatte børn har et særligt behov for at blive set og få omsorg. Alle børn skal opleve et trygt og omsorgsfuldt miljø, hvor de mødes med respekt og anerkendelse, og hvor de finder deltagelsen i fællesskabet meningsfuld.

Børn i udsatte positioner skal være en betydningsfuld del af børnefællesskabet.

Forældrene

Vi ønsker, at forældrene oplever, at deres barn bliver set og er en del af fællesskabet. Derudover vil forældrene opleve at blive inddraget for at sikre deres barns trivsel ved at samarbejde gennem dialog om barnets behov og situation, hvor forældrene kan profitere af medarbejdernes faglige viden med henblik på at kunne støtte barnets udvikling i hjemmet.

Alle forældre kan blive tilbudt et børneforums-møde, hvor familie, pædagoger og tværfaglige supportmedarbejdere mødes og drøfter, hvordan vi sammen kan støtte det enkelte barns udvikling og trivsel, hjemme og i institutionen.

Sammenhæng til børnehaveklassen

“Det skal fremgå af den pædagogiske læreplan, hvordan der i børnenes sidste år i dagtilbuddet tilrettelægges et pædagogisk læringsmiljø, der skaber sammenhæng til børnehaveklassen.”

Den styrkede pædagogiske Læreplan, Rammer og indhold, s. 27



Det siger loven

Dagtilbuddet skal i samarbejde med forældrene sikre børn en god overgang fra hjem til dagtilbud. Dagtilbud skal desuden i samarbejde med forældre og skole sikre børn en god sammenhængende overgang mellem hjem og dagtilbud og fra dagtilbud til fritidstilbud og skole ved at udvikle og understøtte deres grundlæggende kompetencer og lysten til at lære.¹¹

Det skal fremgå af den pædagogiske Læreplan, hvordan der i børnenes sidste år i dagtilbuddet tilrettelægges et pædagogisk læringsmiljø, der skaber sammenhæng til børnehaveklassen.

Klynge NBH

I overgangen fra hjem til dagtilbud og fra vuggestue til børnehave er vores fokus på tryghed og tillid – både for børn og forældre.

Inden et barn skal starte i institution, tilstræber vi at være i kontakt med forældrene, hvor og hvornår de skal komme den første dag.

I vores integrerede institutioner, hvor børnene rykker fra vuggestuen til børnehaven, har vi overleveringssamtaler med forældrene, hvor der planlægges, hvordan overgangen sker.

Vi prioriterer at få børnene til at føle sig trygge ved at tilpasse deres første tid i institutionen efter børnenes behov i forhold til hvilke muligheder og rammer, der er for familierne og institutionen.

I stærkt samarbejde er vi tilknyttet 2 skoler, Tagensbo skole og Holbergskolen.

Personalet

Fritidsinstitutionerne inviterer til besøg, hvor børnene kan komme med deres voksne eller forældre.

¹¹ Dagtilbudsloven § 8, stk. 6

Et år inden børnene skal starte i skole, starter de i en førskolegruppe. Her arbejder vi med børnenes lyst til at lære, nysgerrighed og fællesskabet. Fokus her er f.eks., at de kender de sociale spilleregler og er gode til at hjælpe hinanden, selvstændighed, koncentration, at de kan lytte til en fælles besked og selvhjulpethed. Vi arbejder med at forskellige emner hen over året inden skolestart. Disse emner kan for f.eks. "hvem er jeg", venskaber, vente på tur, lytte til hinandens fortællinger, leg med tal, mønstre, former og bogstaver.

Børnene

Børnene profiterer af, at vi forbereder dem på den kommende skolestart ved at de emner, de har været med til i deres førskolegruppe, er brugbare i forhold til overgangen til fritidsinstitution og skole.

De kommende skolebørn besøger en skole og en fritidsinstitution inden skolestart. Vi er i klyngen en del af stærkt samarbejde med de lokale skoler, hvor der er fokus på, hvordan vi kan samarbejde om de gode overgange.

Forældrene

I forbindelse med overgange samarbejder vi med forældrene, så skiftet for både barn og forældre opleves trygt. Vi lytter til det enkelte barns behov og guider forældrene efter behov i forhold til, hvordan de bedst muligt kan støtte op om deres barns overgang fx fra hjem til dagtilbud. Det betyder, at vi ikke har en fast skabelon for indkøring, men vurderer hvad barnet har brug for.

I forbindelse med skole og fritidsinstitutionsstart tilbyder vi en 5 årssamtale, hvor forældrene opfordres til at give samtykke til vidensoverdragelses skemaer til skole og fritidsinstitution. Ligesom vi sammen med forældrene gerne deltager i møder med skole og fritidsinstitution omkring barnets opstart, så et barn med særlige behov kan få den bedste start på skole og det videre institutionsliv.

Øvrige krav til indholdet i den pædagogiske Læreplan

Inddragelse af lokalsamfundet

“Det skal fremgå af den pædagogiske Læreplan, hvordan dagtilbuddet inddrager lokalsamfundet i arbejdet med etablering af pædagogiske læringsmiljøer for børn.”

Den styrkede pædagogiske Læreplan, Rammer og indhold, s. 29

I Klynge NBH inddrager vi lokalsamfundet på mange forskellige måder. Vi bruger de lokale muligheder og aktiviteter. For at udvide børnenes verden og for at skabe pædagogiske læringsmiljøer udenfor institutionen, inddrager vi lokalsamfundet. Det gør vi fx ved at benytte os af skolehaverne, Lersøparken, byens mange forskellige legepladser, sansehaven på Bispebjerg hospital, Bispebjerg kirkegård, det lokale bibliotek, dansekapellet, kirker og foreninger, Utterslev mose, naturværkstedet Strejf.

Vi inddrager mulighederne i lokalmiljøet i forbindelse med arbejdet med læreplanen og med de forskellige temaer.

Klyngen indgår som noget nyt i 2020/ 2021 i et øget samarbejde med naturcenter Amager.

Projektet er tilrettelagt med en naturvejleder ude på enhederne og foregår i tæt samarbejde med institutionerne. Målet er at skabe mulighed for opkvalificering af medarbejderne tæt på praksis, og inden for læreplans temaet Science og natur.

Projektet løber over ca. 5 dage hvor medarbejder fra naturcentret arbejder sammen med medarbejderne omkring et relevant tema sammen med en mindre gruppe børn. Formålet er at medarbejderne efterfølgende selv skal kunne arbejde videre med projektet.

Klyngen skal fremadrettet i udvalgte institutioner indgå i et samarbejde med foreningslivet i lokalområdet, for at understøtte at børn og familier tager imod de tilbud der findes i deres lokalområde. Dette samarbejde er dog ikke i gangsat endnu grundet Corona situationen.

Arbejdet med det fysiske, psykiske og æstetiske børnemiljø

”Arbejdet med det fysiske, psykiske og æstetiske børnemiljø i dagtilbuddet skal integreres i det pædagogiske arbejde med etablering af pædagogiske læringsmiljøer.

Børnemiljøet skal vurderes i et børneperspektiv, og børns oplevelser af børnemiljøet skal inddrages under hensyntagen til børnenes alder og modenhed.”

Børns sanseerfaringer danner grundlag for læring, de oplever verden gennem deres sanser. Børn er undersøgende og oplever verden gennem kroppen. Det betyder at det fysiske, psykiske og æstetiske miljø ikke bare handler om at hænge noget op på væggene.

Der skal i hverdagen være mulighed for at børnene kan få forskellige oplevelser, ture ud af huset, arbejde med forskellige materialer, lege og udvikle deres fantasier. De skal have mulighed for at bearbejde deres oplevelser og få mulighed for at udtrykke dem. De voksne skal være iagttagende og følge barnets interesser og skabe miljøer der understøtter muligheden for at barnet eksperimenterer og sanser verden.

Den styrkede pædagogiske Læreplan, Rammer og indhold, s. 30

Vi arbejder med at indrette det fysiske, psykiske og æstetiske læringsmiljø i børnenes perspektiv. Det betyder, at legetøj og rekvisitter skal være tilgængeligt for børnene, og at der er en systematik i, hvor legetøjet er. Det skal som barn være tydeligt, hvad man kan i rummet. Legetøjet skal være stillet frem og indbyde til leg. Rummet indrettes i et varmt miljø, med farver og billeder mv. og hvor der er mulighed for forskellige aktiviteter- sanseoplevelser.

Læringsmiljøerne skal være tydeligt kodet, så det kan ses, hvor der kan leges med hvad. Hvor kan man som barn være stille, og hvor kan man lege vilde lege. Der skal være plads og ro til fordybelse – til at legen kan forlades og vende tilbage.

Vi tilstræber at tilbyde mindst tre forskellige legezoner ad gangen. Der gøres klar til leg ved at stille legetøj indbydende frem, så vi kan inspirere børnene i deres leg og understøtte udviklingen af legen undervejs. Det betyder, at vi sørger for, at der er de forskellige ting, der hører til legen, f.eks. et køkken med diverse service, gryder og pander, en borg med ridderfigurer m.v.

Det betyder, at vi voksne, forældre og personale har ansvaret for, at der ryddes op efter endt leg, og at børnene inddrages i oprydningen og eventuelt også i at gøre klar til ny leg.

De seks læreplanstemaer

Dette afsnit er udarbejdet i de enkelte enheder, og vil derfor ligge på enhedens hjemmeside.

I forhold til evaluering – er det sidste afsnit fælles for klyngen i forhold til den overordnede evalueringskultur. Punktet bliver uddybet lokalt i hver enhed.



”Den pædagogiske læreplan skal udarbejdes med udgangspunkt i seks læreplanstemaer samt mål for sammenhængen mellem læringsmiljøet og børns læring.

Det skal fremgå af den pædagogiske læreplan, hvordan det pædagogiske læringsmiljø understøtter børns brede læring inden for og på tværs af de seks læreplanstemaer.”

Den styrkede pædagogiske læreplan, Rammer og indhold, s. 32

Alsidig personlig udvikling

”Alsidig personlig udvikling drejer sig om den stadige udvidelse af barnets erfaringsverden og deltagelsesmuligheder. Det forudsætter engagement, livsduelighed, gåpåmod og kompetencer til deltagelse.”



Den styrkede pædagogiske læreplan, Rammer og indhold, s. 36-37

Pædagogiske mål for læreplanstemaet:

1. Det pædagogiske læringsmiljø skal understøtte, at alle børn udfolder, udforsker og erfarer sig selv og hinanden på både kendte og nye måder og får tillid til egne potentialer. Dette skal ske på tværs af blandt andet alder, køn samt social og kulturel baggrund.
2. Det pædagogiske læringsmiljø skal understøtte samspil og tilknytning mellem børn og det pædagogiske personale og børn imellem. Det skal være præget af omsorg, tryghed og nysgerrighed, så alle børn udvikler engagement, livsduelighed, gåpåmod og kompetencer til deltagelse i fællesskaber. Dette gælder også i situationer, der kræver fordybelse, vedholdenhed og prioritering.

Hvordan understøtter vores pædagogiske læringsmiljø børnenes alsidige personlige udvikling?

Herunder, hvordan vores pædagogiske læringsmiljø:

- Understøtter de to pædagogiske mål for temaet Alsidig personlig udvikling
- Tager udgangspunkt i det fælles pædagogiske grundlag
- Ses i samspil med de øvrige læreplanstemaer.

I Ringertoften er alsidig personlig udvikling et vigtigt element, som indgår i vores pædagogiske læringsmiljøer. Det er barnets mange potentialer, der skal udvikles og ses som en helhed.

Vi bruger Marte Meo metoden til at udvikle barnets alsidige personlige udvikling. Vi ser og imødekommer barnet. Vi følger, benævner og bekræfter barnets initiativer med interesse og anerkendelse. Gennem positiv ledelse oplever barnet sig betydningsfuld for fællesskabet og de får følelsen af at høre til.

Vi arbejder struktureret for på denne måde at skabe en tryk og meningsfuld hverdag for børnene. Det giver børnene en ro og lyst til at udforske sig selv og omverdenen. Vi er opmærksomme på, at alle børn gør sig erfaringer med og aktivt deltager i det sociale fællesskab, da det er i samspil med omgivelserne, at børnene udvikler deres personlighed. Vi planlægger og fremmer derfor et pædagogisk læringsmiljø, hvor alle børn har mulighed for deltagelse i leg og aktiviteter. Vi ser leg som et vigtigt udviklingsrum for børnene, og gennem hele dagen skaber vi læringsrum, der understøtter børnenes muligheder for deltagelse i leg, både gennem voksen- og børneinitierede aktiviteter. I legen lærer børnene noget om sig selv og andre, da legen indeholder flere samarbejdsaspekter, der hele tiden inviterer børnene til at forholde sig til sig selv og hinanden på mange og nye måder. I leg udfordres og udfoldes børnenes selvforståelse og handlemønstre, og vi støtter børnene i denne proces. Vi hjælper børnene med at udtrykke og regulere deres følelser og behov. Vi understøtter deres muligheder for at udforske egne grænser og støtter dem i at håndtere konflikter på en hensigtsmæssig måde ved f.eks. at øve sig i at sige til og fra.

Vi arbejder i små grupper, der giver børnene mulighed for at spejle sig i andre børn og voksne. Vi arbejder bredt og på tværs af teams, så børnene har mulighed for at deltage og udfolde sig i mange forskelligartede relationer. Vi understøtter det enkelte barns deltagelse ved at hjælpe dem med at navigere i de forskellige kontekster. Vi giver dem tid til at fordybe sig, udforske og afprøve og den voksne er nærværende, tillidsgivende og giver barnet en følelse af at være passet på, mens barnet lærer nye ting om sig selv og andre.

Vi ser børn som unikke og møder derfor hvert enkelt barn med dets forskelligheder. Det giver barnet en følelse af at være ok som det er. Vi sikrer os, at vi giver barnet udfordringer, der er tilpasset dets nærmeste udviklingszone, så barnet får tillid til egne potentialer. Et redskab hertil er TOPI, som giver os et billede af barnets ressourcer og udfordringer og bidrager til at kvalificere det videre udviklingsarbejde med blik for den enkelte.

Vi samarbejder med forældrene og går i dialog med dem om vigtigheden af, at de leger og indgår i socialt samspil med deres barn, at de skal være nærværende samt stille tilpasse krav og udfordringer i forhold til deres barn.

Social udvikling



“Social udvikling er udvikling af sociale handlemuligheder og deltagelsesformer og foregår i sociale fællesskaber, hvor børnene kan opleve at høre til, og hvor de kan gøre sig erfaringer med selv at øve indflydelse og med at værdsætte forskellighed.

Gennem relationer til andre udvikler børn empati og sociale relationer, og læringsmiljøet skal derfor understøtte børns opbygning af relationer til andre børn, til det pædagogiske personale, til lokal- og nærmiljøet, til aktiviteter, ting, legetøj m.m.”

Den styrkede pædagogiske læreplan, Rammer og indhold, s. 38-39

Pædagogiske mål for læreplanstemaet:

1. Det pædagogiske læringsmiljø skal understøtte, at alle børn trives og indgår i sociale fællesskaber, og at alle børn udvikler empati og relationer.
2. Det pædagogiske læringsmiljø skal understøtte fællesskaber, hvor forskellighed ses som en ressource, og som bidrager til demokratisk dannelse.

Hvordan understøtter vores pædagogiske læringsmiljø børnenes sociale udvikling?

Herunder, hvordan vores pædagogiske læringsmiljø:

- Understøtter de to pædagogiske mål for temaet Social udvikling
- Tager udgangspunkt i det fælles pædagogiske grundlag
- Ses i samspil med de øvrige læreplanstemaer.

I Ringertoften skaber vi mulighed for sociale relationer og fællesskaber, hvor børnene oplever at høre til og hvor de hver især kan bidrage værdifuldt og relevant til fælles lege, aktiviteter og samvær. Dette gør vi bl.a. ved at skabe mulighed for sociale relationer gennem forskellige gruppesammenhænge, der kan være opdelt efter f.eks. alder, interesser o. lign.

Vi arbejder med små grupper hele dagen, både i de planlagte aktiviteter og f.eks. legestationer med en voksen tilknyttet. I grupperne opfordres børn til at lege sammen eller på anden måde samarbejde. Her er vores rolle vigtig. Vi guider og støtter de børn, der har svært ved at få adgang til legefællesskaberne eller på anden måde er udsatte. Herved bliver alle børn set og hørt og får muligheden for at være en del af fællesskabet. Alle børn skal føle, de er en del af fællesskabet og derfor opfattes forskellighed i Ringertoften som en ressource.

Ved måltidet, i garderoben, til samling, på ture og i hverdagen generelt, øves der i at vente på tur, behovsudsættelse, hjælpsomhed o. lign., da vi mener, det er vigtige forudsætninger for læring og social udvikling. Vi guider og hjælper barnet gennem positiv ledelse.

Vi mener, at alle børn skal have mulighed for at udvikle ligeværdige og nære relationer til andre mennesker. Vi støtter børnene i at danne venskaber og hjælper dem til, hvordan man kommer med i og være en del af en gruppe. Vi giver plads til at give udtryk for egne følelser og behov samtidig med, at børnene også forstår, at andre har de samme behov. Børn skal lære at sætte grænser for sig selv og sige til og fra og derfor støtter vi børnene i at sige deres mening og løse konflikter, give sig tid til at lytte til hinanden: "Hørte du han sagde, at han var sur?", gøre barnet opmærksom på at aflæse andres følelser: "synes du han ser glad ud?".

Vi indgår i dialog med forældrene og opfordrer dem til at lege med deres børn og være i en social interaktion, så børnene på den måde kan begå sig i samspil med andre.

Kommunikation og sprog



“Børns kommunikation og sprog tilegnes og udvikles i nære relationer med barnets forældre, i fællesskaber med andre børn og sammen med det pædagogiske personale.

Det centrale for børns sprogtiltagelse er, at læringsmiljøet understøtter børns kommunikative og sproglige interaktioner med det pædagogiske personale. Det er ligeledes centralt, at det pædagogiske personale er bevidst om, at de fungerer som sproglige rollemodeller for børnene, og at børnene guides til at indgå i fællesskaber med andre børn.”

Den styrkede pædagogiske læreplan, Rammer og indhold, s. 40-41

Pædagogiske mål for læreplanstemaet:

1. Det pædagogiske læringsmiljø skal understøtte, at alle børn udvikler sprog, der bidrager til, at børnene kan forstå sig selv, hinanden og deres omverden.
2. Det pædagogiske læringsmiljø skal understøtte, at alle børn opnår erfaringer med at kommunikere og sprogliggøre tanker, behov og ideer, som børnene kan anvende i sociale fællesskaber.

Hvordan understøtter vores pædagogiske læringsmiljø børnenes kommunikation og sprog?

Herunder, hvordan vores pædagogiske læringsmiljø:

- Understøtter de to pædagogiske mål for temaet Kommunikation og sprog
- Tager udgangspunkt i det fælles pædagogiske grundlag
- Ses i samspil med de øvrige læreplanstemaer.

I Ringertoften arbejder vi med kommunikation og sprog hele dagen. De daglige samtaler er et centralt udgangspunkt for arbejdet med barnets sproglige udvikling.

Vi bruger de understøttende sprogstrategier og Marte Meo metoden til at skabe anerkendende og understøttende kommunikation mellem barn og voksen, for at stimulere barnets sproglige kompetencer. Vi er opmærksomme på, hvordan vi taler med børnene og hvordan børnene taler med hinanden i hverdagsrutinerne, for at skabe et sprogstimulerende, pædagogisk læringsmiljø. Vi har fokus på at have øjenkontakt og tale med barnet i øjenhøjde. Vi er nysgerrige på, hvad barnet er optaget af og følger dets spor. Vi sætter ord på barnets og egne handlinger, omgivelser og oplevelser. Vi hjælper barnet til at indgå i dialoger, hvor de lærer turtagninger og det er vigtigt at lytte til barnet og give det tid til at svare.

Vi har i Ringertoften mange børn, som har sproglige udfordringer. Derfor bruger vi bl.a. piktogrammer til at understøtte sproget og vi er tydelige i vores kommuni-

kation. Ud fra TOPI og sprogvurderinger, arbejder vi med handleplaner, som sikrer at hvert barn får tilpasse udfordringer inden for den nærmeste udviklingszone.

Vi har et sprogrum, der tager afsæt i børns læringsproces – det kan kigges på (visualiseres), mærkes på, leges med osv., Der er sangposer, hvor sangene forklares og forstås vha. billeder og figurer i poserne (Er det mor "lille Peter edderkop" kravler op af? Eller hvad er en mur? Hvordan ser en krage ud? Hvad er en jæger? Osv.), sprogstimulerende spil (f.eks. om forholdsord eller sammensatte ord), bøger (til f.eks. dialogisk læsning), sprogkufferter med bøger, figurer og billeder, materialer til emner/temaer, som f.eks. "dyr", "kroppen", "hverdagsting", "følelser" mm., bøger og spil til rim og remser, eventyr med rekvisitter og meget mere.

Vi har fokus på at organisere os i små grupper med legestationer eller aktiviteter, hvor den voksne kan støtte barnet sprogligt ved at gå foran, bagved eller ved siden af i legen.

Det er vigtigt at have et tæt samarbejde med forældrene for at understøtte barnets sprog. Derfor inspirerer vi forældre til, hvordan de kan understøtte barnets sproglige udvikling, ved at skabe et rigt, sprogligt læringsmiljø i hjemmet.

Krop, sanser og bevægelse



“Børn er i verden gennem kroppen, og når de støttes i at bruge, udfordre, eksperimentere, mærke og passe på kroppen – gennem ro og bevægelse – lægges grundlaget for fysisk og psykisk trivsel.

Kroppen er et stort og sammensat sansesystem, som udgør fundamentet for erfaring, viden, følelsesmæssige og sociale processer, ligesom al kommunikation og relationsdannelse udgår fra kroppen”.

Den styrkede pædagogiske læreplan, Rammer og indhold, s. 42-43

Pædagogiske mål for læreplanstemaet:

1. Det pædagogiske læringsmiljø skal understøtte, at alle børn udforsker og eksperimenterer med mange forskellige måder at bruge kroppen på.
2. Det pædagogiske læringsmiljø skal understøtte, at alle børn oplever krops- og bevægelsesglæde både i ro og i aktivitet, så børnene bliver fortrolige med deres krop, herunder kropslige fornemmelser, kroppens funktioner, sanser og forskellige former for bevægelse.

Hvordan understøtter vores pædagogiske læringsmiljø udviklingen af børnenes krop, sanser og bevægelse?

Herunder, hvordan vores pædagogiske læringsmiljø:

- Understøtter de to pædagogiske mål for temaet Krop, sanser og bevægelse
- Tager udgangspunkt i det fælles pædagogiske grundlag
- Ses i samspil med de øvrige læreplanstemaer.

I Ringertoften indgår krop, sanser og bevægelse som en bevidst og naturlig del af hverdagen. Vi skaber derfor pædagogiske læringsmiljøer hele dagen, hvor børnene inviteres til at få mange forskellige kropslige erfaringer og hvor bevægelsesglæde, kreativitet og leg er nøglebegreber.

Vores fokus på og arbejde med kroppen er derfor meget bredt og forskelligartet, så vi stimulerer og udvikler så mange dele som muligt hos det enkelte barn. Nedenstående eksempler illustrerer, hvordan vi i de pædagogiske læringsrum arbejder med kroppen som grundlaget for deltagelse, og hvordan vi herigennem søger at understøtte stimulering af børnenes motorik og sanser:

Gennem rytmik og sanglege, billeder/piktogrammer og emnearbejde om ‘kroppen’, lærer vi børnene konkret om kroppens fysiske dimension og de får en viden om og forståelse for alle kroppens dele og funktioner.

Vi benytter flittigt vores store sal, der er specifikt indrettet til bevægelse og fysisk udfoldelse, vores mindre rytmik-rum, bygger baner af puder og madrasser mv. Ved hjælp af massage, tryk og berøring, stille musik mm., arbejder vi med kroppen i ro, hvor barnets taktile sanser kommer i spil. Her lærer barnet at lytte til sig selv, mærke og hvile i egen krop.

Udelivet inddrages også som et vigtigt læringsrum for børnenes kropsliggørelse og sansning. Gennem børnenes egne initiativer til leg og bevægelse på legepladsen, opnår de en bevidsthed om egne evner, grænser mv.

Måltiderne bruges aktivt som et læringsrum til eksperimentering og udvikling af børnenes krop og sanser. Børnene dækker bord, øser selv mad op på tallerkenen, hælder vand i koppen. Vi taler om maden – om den er varm eller kold, om hvordan maden dufter og smager.

Det er vores rolle at motivere og støtte børnene i at bruge, udforske og eksperimentere med deres kroppe. Vi går foran og viser børnene en glæde og begejstring ved bevægelse og kropslig udfoldelse. Og vi er nysgerrige og følge børnenes egne initiativer til bevægelse.

Vi arbejder generelt i mindre grupper, hvor den voksne understøtter det enkelte barn og skaber fleksible, inkluderende læringsmiljøer, så også børn med begrænsede kropslige erfaringer, har mulighed for deltagelse.

Vi ser forældrene som vigtige samarbejdspartnere og inddrager dem via dialog med henblik på at motivere og give børnene gode betingelser for bevægelse, sansning og kropslige erfaringer om sig selv og andre. Vi afholder også forældrearrangementer, hvor forældrene inviteres til at se og aktivt deltage i motoriske og kropslige aktiviteter sammen med deres barn.

Natur, udeliv og science

“Naturoplevelser i barndommen har både en følelsesmæssig, en kropslig, en social og en kognitiv dimension.

Naturen er et rum, hvor børn kan eksperimentere og gøre sig de første erfaringer med naturvidenskabelige tænke- og analysemåder. Men naturen er også grundlag for arbejdet med bæredygtighed og samspillet mellem menneske, samfund og natur.”



Den styrkede pædagogiske læreplan, Rammer og indhold, s. 44-45

Pædagogiske mål for læreplanstemaet:

1. Det pædagogiske læringsmiljø skal understøtte, at alle børn får konkrete erfaringer med naturen, som udvikler deres nysgerrighed og lyst til at udforske naturen, som giver børnene mulighed for at opleve menneskets forbundethed med naturen, og som giver børnene en begyndende forståelse for betydningen af en bæredygtig udvikling.
2. Det pædagogiske læringsmiljø skal understøtte, at alle børn aktivt observerer og undersøger naturfænomener i deres omverden, så børnene får erfaringer med at genkende og udtrykke sig om årsag, virkning og sammenhænge, herunder en begyndende matematisk opmærksomhed.

Hvordan understøtter vores pædagogiske læringsmiljø, at børnene gør sig erfaringer med natur, udeliv og science?

Herunder, hvordan vores pædagogiske læringsmiljø:

- Understøtter de to pædagogiske mål for temaet Natur, udeliv og science
- Tager udgangspunkt i det fælles pædagogiske grundlag
- Ses i samspil med de øvrige læreplanstemaer.

I Ringertoften er natur, udeliv og science en vigtig understøttende del i det pædagogiske læringsmiljø. Her skabes der mulighed for fysiske udfoldelser, leg og venskaber. Og der er tid og rum til undren, fascination og konkrete undersøgelser af årsag/sammenhæng af naturen og dens fænomener. Elementer, som bidrager til læring og udvikling hos det enkelte barn og for børnegruppen som helhed.

Det gælder både i det nære på legepladsen og i lokalområdet, hvor vi gør brug af dets mange muligheder som fx kirkegården, mosen, stranden mm. Vi arbejder i små grupper, hvor vi har mulighed for nærvær og et bedre blik for det enkelte barns nærmeste udviklingszone, og vi arbejder bredt og på tværs af teams.

Vi ser børnene som aktive medspillere i at udforske og forstå naturen. Vi er opmærksomme på og følger børnenes spor. Vi er lyttende og opmuntrer børnene i deres umiddelbare glæde ved og sansning af bladene, der falder af træet, insekter og andet småkravl, regnen, der falder fra himlen og laver vandpytter mv. Vi stopper op, samtaler, undrer os og undersøger.

Vi arbejder med science og børnenes spirende naturvidenskabelig forståelse og begrebsdannelse gennem dialog, leg med vand, forsøg med æbler - hvordan de

modner og rådner, tal, størrelsesforhold og former fx hvor mange snegle fandt vi, stor og lille, rund og hård, samtaler omkring fænomener som sne, regn, blæst, lyn og torden mv.

Et nyt tiltag i Ringertoften er affaldssortering, hvor børn og voksne skal sortere maden efter endt måltid. Børnene vil herigennem lære om bæredygtighed, og det vil bidrage konkret til en større forståelse af sammenhængen mellem menneske, samfund og natur.

Vi går i dialog med forældrene om de mange muligheder, der findes i naturen og udelivet, og hvordan forældrene kan bidrage aktivt til deres barns læring og udvikling motorisk, sprogligt, kognitivt og følelsesmæssigt ved fx at tage deres barn med på legepladsen, i skoven, på stranden o.l.

Kultur, æstetik og fællesskab

“Kultur er en kunstnerisk, skabende kraft, der aktiverer børns sanser og følelser, ligesom det er kulturelle værdier, som børn tilegner sig i hverdagslivet.

Gennem læringsmiljøer med fokus på kultur kan børn møde nye sider af sig selv, få mulighed for at udtrykke sig på mange forskellige måder og forstå deres omverden.”



Den styrkede pædagogiske læreplan, Rammer og indhold, s. 46-47

Pædagogiske mål for læreplanstemaet:

1. Det pædagogiske læringsmiljø skal understøtte, at alle børn indgår i ligeværdige og forskellige former for fællesskaber, hvor de oplever egne og andres kulturelle baggrunde, normer, traditioner og værdier.
2. Det pædagogiske læringsmiljø skal understøtte, at alle børn får mange forskellige kulturelle oplevelser, både som tilskuere og aktive deltagere, som stimulerer børnenes engagement, fantasi, kreativitet og nysgerrighed, og at børnene får erfaringer med at anvende forskellige materialer, redskaber og medier.

Hvordan understøtter vores pædagogiske læringsmiljø, at børnene gør sig erfaringer med kultur, æstetik og fællesskab?

Herunder, hvordan vores pædagogiske læringsmiljø:

- Understøtter de to pædagogiske mål for temaet Kultur, æstetik og fællesskab
- Tager udgangspunkt i det fælles pædagogiske grundlag
- Ses i samspil med de øvrige læreplanstemaer.

I Ringertoften har vi fokus på at give børnene et bredt spekter af kulturelle oplevelser, så de får et nuanceret billede af den verden, de er en del af. Vi formidler kultur ved at stille materialer og muligheder til rådighed for børnene og ved at fange deres interesseområder og bygge videre på dem. Vi går foran og inspirerer børnene ved at vise dem nye måder at udtrykke sig på, så de kan konstruere, eksperimentere, lege, være skabende og kreative og dermed bearbejde egne og kulturelle udtryk. Børnene tegner, klipper/klistrer, ”læser” i bøger, synger, danser, klæder sig ud, dramatiserer mm.

Vi har fokus på at være procesorienteret frem for produktorienteret. Vi ser glæden i øjnene på børnene undervejs i processen og ikke kun glæden ved det færdige produkt.

Vi understøtter ligeværdig dialog og samspil, ved at sikre deltagelsesmuligheder for alle børn uanset baggrund, hvormed børnene lærer om sig selv og hinanden samt at være åbne og anerkendende overfor forskelligheder.

Børnegruppen i Ringertoften består af mange forskellige etniciteter med forskellige kulturer. Vi er anerkendende over for kulturelle forskelligheder og lader alle børns baggrunde være en del af Ringertoftens hverdag. F.eks. arbejder vi i førskolegruppen med temaet: "Mig og min familie". Vi tager udgangspunkt i det enkelte barn og sætter fokus på det, der er nærværende for barnet: hvem er jeg? og hvad er min familiemæssige baggrund og kontekst?

I Ringertoften har vi skabt fælles traditioner og praksis, som skaber tilhørsforhold og styrker fællesskabet. Årets traditioner og årstiderne inddrages i hverdagen og aktiviteterne – det kan være jul, fastelavn eller Eid. Vi inviterer forældrene til forskellige kulturelle arrangementer i daginstitutionen, lige fra julehygge til Eidfest, samt små forældremøder med temaer (f.eks. rytmik). Vi ønsker at alle, børn og forældre, er en del af Ringertoftens kultur og fællesskab.

Vi møder forældrene med interesse og nysgerrighed og spørger ind til deres baggrund og kultur på en anerkendende og respektfuld måde. Vi får herved en større forståelse for, hvor barnet kommer fra og hvordan vi kan samarbejde om barnets udvikling og skabe en sammenhæng mellem de to verdener for barnet.

Evalueringens kultur



“Lederen af dagtilbuddet er ansvarlig for at etablere en evalueringens kultur i dagtilbuddet, som skal udvikle og kvalificere det pædagogiske læringsmiljø.

Lederen er ansvarlig for, at arbejdet med den pædagogiske læreplan evalueres mindst hvert andet år med henblik på at udvikle arbejdet. Evalueringen skal tage udgangspunkt i de pædagogiske mål og herunder en vurdering af sammenhængen mellem det pædagogiske læringsmiljø i dagtilbuddet og børnenes trivsel, læring, udvikling og dannelse.

Evalueringen skal offentliggøres.

Lederen af dagtilbuddet er ansvarlig for at sikre en løbende pædagogisk dokumentation af sammenhængen mellem det pædagogiske læringsmiljø og børnenes trivsel, læring, udvikling og dannelse. Den pædagogiske dokumentation skal indgå i evalueringen.”

Den styrkede pædagogiske læreplan, Rammer og indhold, s. 50-51

Klyngen

For at sikre at personalet kommer rundt om alle børnenes udvikling, bruger vi forskellige former for data. To gange om året vurderer vi børnenes trivsel i TOPI, vi sprogvurderer alle børn, når de er 3, 4 og 5 år. Vi har to Marte Mao-uddannede pædagoger ansat i klyngen, som kan arbejde med denne metode til at udvikle det pædagogiske læringsmiljø og se på interaktionen mellem de voksne og børnene, og vi udarbejder handleplaner med brug af SMTTE-modellen.

I ledelsen arbejder vi systematisk og kontinuerligt med udvikling og evaluering af praksis via en metode, vi i teamet har døbt ”ROS”, som står for Refleksion, Observation og Systematik.

Vi bruger SMTTE-modellen til at stille skarpt på et udviklingsområde i forhold til f.eks. tilsynsrapport, eller hvad selvevalueringen af læreplanen har peget på. Dette sker i samarbejde med medarbejderne.

SMTTE-modellen udfylder vi sammen med medarbejderne, hvorefter der arbejdes målrettet med de mål og tiltag, som er sat. Lederne kommer ud og observe-

rer praksis, hvorefter ledelse og medarbejdere sammen reflekterer over de observationer, som er foretaget, og derfra justeres praksis efter behov i forhold til målet i SMTTE-modellen.

Institutionen

I Ringertoften arbejdes konkret med evalueringspraksis på følgende måde:

En gang om måneden holdes der teammøde i børnehaven, hvor den pædagogiske leder eller den koordinerende pædagog deltager. Dagsordenen er børnenes udvikling. På mødet tages der udgangspunkt i 4 spørgsmål:

- Hvad siger TOPI, sprogvurderingen eller anden observation
- Er der udarbejdet en handleplan, hvad siger den, hvor er vi i arbejdet med den?
- Hvordan har eller vil i inddrage forældrene, hvornår har der sidst holdt en samtale?
- Er der brug for support – Tværfagligt møde, sparring, Marte Mao forløb?

I Vuggestuen holdes der individuelle møder med medarbejderne på de enkelte stuer, hvor pædagogisk leder og medarbejder gennemgår handleplanerne på børnene og deres udvikling.